

Examen VMBO-GL en TL

2019

tijdvak 1
maandag 13 mei
13.30 - 15.30 uur

economie CSE GL en TL

Dit examen bestaat uit 44 vragen.

Voor dit examen zijn maximaal 58 punten te behalen.

Voor elk vraagnummer staat hoeveel punten met een goed antwoord behaald kunnen worden.

Meerkeuzevragen

Schrijf alleen de hoofdletter van het goede antwoord op.

Op de beroepenmarkt

Bij de beantwoording van de vragen in deze opgave hoef je geen gebruik te maken van een informatiebron.

Selma is leerling in 4 vmbo op het Koningin Maxima College. De school organiseert een beroepenmarkt, waar mensen vertellen over hun beroep. De leerlingen worden zo geholpen om een juiste studiekeuze te maken. Selma kiest voor een presentatie in de richting 'commercieel'. Een bloemenverkoper vertelt hoe hij met zijn bedrijf begon. Hij vertelt over de verschillende juridische ondernemingsvormen waaruit hij moest kiezen.

- 1p 1 Maak van onderstaande zinnen een economisch juiste tekst door de juiste woorden te kiezen.

Doe het zo: Noteer de nummers (1) en (2) op je antwoordblad. Vul bij de nummers de juiste woorden in. Kies uit de woorden die tussen haakjes staan.

"Ik begon toen ik 24 jaar was als zelfstandig ondernemer een eigen bedrijf. Daarom heb ik gekozen voor de ondernemingsvorm ...(1)... (eenmanszaak / vennootschap onder firma). Door die keuze ben ik ...(2)... (niet meer / nog wel) aansprakelijk voor zakelijke schulden met mijn privévermogen."

De bloemenverkoper legt uit dat hij niet rijk wordt van zijn handel. De mensen rekenen toch op 'mooie bloemen voor een zacht prijsje' op de zaterdagse bloemenmarkt langs de Oudegracht.

- 1p 2 Stel dat hij 50 bossen bloemen inkoopt voor € 150 (exclusief btw).
→ Bereken hoeveel bossen bloemen à € 4,95 (exclusief btw) hij dan minstens moet verkopen om op deze partij een positieve brutowinst te maken. Schrijf je berekening op.

De leerlingen vinden het een boeiend verhaal. De bloemenverkoper laat nu ook een deel van zijn administratie zien.

- 3p **3** Bekijk onderstaand deel van zijn administratie.
→ Bereken welk bedrag er bij de nummers ingevuld moet worden. Schrijf je berekeningen op.
Doe het zo: Noteer de nummers (1) tot en met (4) op je antwoordblad. Vul bij de nummers het juiste antwoord met de berekening in.

oktober	
verkoopopbrengst inclusief 6% btw	€ 13.250
omzetbelasting	...(1)...
omzet exclusief 6% btw	...(2)...
inkoopwaarde	€ 3.100
brutowinst	...(3)...
bedrijfskosten	€ 3.200
nettowinst	...(4)...

- 1p **4** Selma gaat daarna naar de presentatie van een arbeidsdeskundige van het UWV.
→ Maak van onderstaande zinnen een economisch juiste tekst door de juiste woorden te kiezen.
Doe het zo: Noteer de nummers (1) en (2) op je antwoordblad. Vul bij de nummers de juiste woorden in. Kies uit de woorden die tussen haakjes staan.
Tot de taken van het UWV hoort ...(1)... (arbeidsbemiddeling / arbeidsparticipatie / arbeidswerving). Het UWV registreert ...(2)... (studenten / werklozen / werknemers).

Selma is benieuwd welke opleidingen de meeste kans bieden op een betaalde baan. Volgens de arbeidsdeskundige is dat niet te voorspellen. Over een paar jaar kan de vraag naar arbeid heel anders zijn dan nu. De bestedingen van mensen wisselen ook elk jaar.

- 1p **5** Hoe heet de werkloosheid die ontstaat doordat de bestedingen van mensen afnemen?
- A conjuncturele werkloosheid
 - B frictiewerkloosheid
 - C geregistreerde werkloosheid
 - D structurele werkloosheid
 - E verborgen werkloosheid

- 2p 6 Volgens de arbeidsdeskundige beïnvloeden de arbeidsvraag en het arbeidsaanbod elkaar.
→ Maak de zinnen van deze arbeidsdeskundige kloppend door de juiste woorden te kiezen.

Doe het zo: Noteer de nummers (1) en (2) op je antwoordblad. Vul bij de nummers de juiste woorden in. Kies uit de woorden die tussen haakjes staan.

De kans om werk te vinden is klein als er een ...(1)... (krappe / ruime) arbeidsmarkt is. Een deel van de beroepsbevolking biedt zich in die situatie niet meer aan op de arbeidsmarkt. Daardoor ...(2)... (daalt / stijgt) de verborgen werkloosheid.

De overheid en onze economie

Bij de beantwoording van de vragen in deze opgave moet je soms gebruikmaken van informatiebron 1 in de bijlage.

Pim, een 4 TL-leerling, maakt een opdracht voor economie, met als onderwerp: overheid en duurzaamheid. De overheid maakt wetten en zorgt ervoor dat bepaalde goederen en diensten worden geproduceerd.



1p 7 Noem een voorbeeld van een goed dat de overheid laat produceren.

1p 8 Bepaalde sectoren, zoals onderwijs, worden door de overheid gesubsidieerd.
→ Noem een reden voor de subsidiëring van het onderwijs door de overheid.

Kortgeleden is de overheid een samenwerking aangegaan met de Amerikaanse autofabrikant Tesla. Tesla produceert sinds kort in Tilburg elektrische auto's die milieuvriendelijker zijn dan benzineauto's. De collectieve sector en de particuliere sector werken hier dus samen, volgens Pim.

2p 9 Maak van onderstaande zinnen een economisch juiste tekst door de juiste woorden te kiezen.

Doe het zo: Noteer de nummers (1), (2) en (3) op je antwoordblad. Vul bij de nummers de juiste woorden in. Kies uit de woorden die tussen haakjes staan.

De ...(1)... (collectieve sector / particuliere sector) bestaat onder andere uit alle ondernemingen en organisaties die voornamelijk als doel hebben winst te maken.

Een voorbeeld van een organisatie in de collectieve sector is ...(2)... (de Consumentenbond / het universitaire ziekenhuis).

De overheid produceert ...(3)... (collectieve goederen / individuele goederen / zowel collectieve als individuele goederen).

De overheid stimuleert elektrisch rijden. Dit doet de overheid door elektrische auto's een gunstige bijtelling te geven.

Gebruik informatiebron 1.

- 1p 10 Bereken het verschil aan bijtelling voor een auto die geheel elektrisch rijdt en een auto die geheel op benzine rijdt. Ga voor beide auto's uit van een cataloguswaarde van € 24.000. Schrijf je berekening op.

De Tesla is een dure auto, toch worden er relatief veel verkocht. Om deze reden is de overheid van plan om binnenkort een 'Tesla taks' in te voeren. Dat betekent dat elektrische auto's duurder dan € 50.000 een hoger bijtellingspercentage krijgen. Voor goedkopere elektrische auto's onder de € 50.000 blijft de bijtelling 4%. Volgens Pim wil de overheid hiermee de inkomens in Nederland nivelleren.

- 1p 11 Leg de bewering van Pim uit dat de 'Tesla tax' een inkomensnivellerende werking kan hebben.

informatiebron 1 de fiscale bijtelling

De overheid subsidieert elektrische auto's. Dit gaat op de volgende manier: iemand die ook privé in een auto van het bedrijf rijdt, moet jaarlijks 25% van de cataloguswaarde van de auto bij het brutoloon bijtellen. Over het verhoogde brutoloon moet vervolgens loonbelasting betaald worden. De subsidie houdt in dat voor elektrisch rijden geen 25% maar 4% bijtelling geldt.

De yuan wordt minder waard

Bij de beantwoording van de vragen in deze opgave moet je soms gebruikmaken van informatiebron 2 en 3 in de bijlage.

China verraste in augustus 2015 de financiële wereld door in korte tijd zijn munt, de yuan (CHY), te devalueren. Dat betekent dat de waarde van de Chinese munt daalt ten opzichte van andere valuta.



Gebruik informatiebron 2.

- 1p 12 Bereken in één decimaal de procentuele waardedaling van de yuan, ten opzichte van de Amerikaanse dollar (USD), van 10 tot en met 12 augustus 2015. Schrijf je berekening op.
- 1p 13 De Chinese regering verwacht dat door de waardedaling van de yuan de Chinese economie verder gaat groeien. Hieronder staan vijf economische verschijnselen:
- 1 waardedaling van de yuan
 - 2 toename van de Chinese productie
 - 3 toename van de buitenlandse vraag naar Chinese producten
 - 4 Chinese producten worden goedkoper voor het buitenland
 - 5 economische groei in China
- In welke regel staan de verschijnselen in de juiste volgorde, zodat ze de gedachtegang van de Chinese regering juist weergeven?
- A 1 → 2 → 3 → 4 → 5
B 1 → 2 → 4 → 3 → 5
C 1 → 3 → 2 → 4 → 5
D 1 → 3 → 4 → 2 → 5
E 1 → 4 → 2 → 3 → 5
F 1 → 4 → 3 → 2 → 5

- 2p 14 De waardedaling van de yuan leidt ook tot een verandering van de binnenlandse verkoop van Chinese producten.
→ Maak van onderstaande zinnen een economisch juiste tekst door de juiste woorden te kiezen.

Doe het zo: Noteer de nummers (1), (2) en (3) op je antwoordblad. Vul bij de nummers de juiste woorden in. Kies uit de woorden die tussen haakjes staan.

Door de waardedaling van de yuan worden buitenlandse producten voor de Chinezen ...(1)... (duurder / goedkoper). Hierdoor worden gelijksoortige Chinese producten voor de Chinezen zelf in verhouding ...(2)... (duurder / goedkoper), waardoor er daarvan ...(3)... (meer / minder) verkocht zullen worden.

- 1p 15 De waardedaling van de yuan heeft voor China meer gevolgen. Chinese bedrijven hebben bijna \$ 530 miljard uitgeleend aan het buitenland. Is de waardedaling van de yuan voordelig of nadelig voor deze Chinese bedrijven, als de lening terugbetaald wordt in yuan?
- A Nadelig. De dollar wordt meer waard; daardoor daalt, omgerekend in yuans, de waarde van deze lening.
 - B Nadelig. De dollar wordt minder waard; daardoor daalt, omgerekend in yuans, de waarde van deze lening.
 - C Voordelig. De dollar wordt meer waard; daardoor stijgt, omgerekend in yuans, de waarde van deze lening.
 - D Voordelig. De dollar wordt minder waard; daardoor stijgt, omgerekend in yuans, de waarde van deze lening.

Ook voor Nederland heeft de waardedaling van de yuan gevolgen.

uit een CBS-rapport:

China is de negende exportpartner van Nederland. In de periode 2010-2014 nam de exportwaarde naar China met 47% toe. De importwaarde steeg minder: met 14%.

Gebruik informatiebron 3.

- 2p 16 Maak van onderstaande zinnen een economisch juiste tekst door de juiste woorden te kiezen.

Doe het zo: Noteer de nummers (1), (2) en (3) op je antwoordblad. Vul bij de nummers de juiste woorden in. Kies uit de woorden die tussen haakjes staan.

In 2014 is, ten opzichte van 2010, de toename van de exportwaarde van Nederland naar China ...(1)... (groter / kleiner) dan de toename van de importwaarde van Nederland uit China.

De procentuele groei van de exportwaarde van Nederland naar China is in deze periode ...(2)... (groter / kleiner) dan de procentuele groei van de importwaarde van Nederland uit China.

Het negatieve saldo op de Nederlandse betalingsbalans neemt in deze periode ...(3)... (af / toe).

Gebruik informatiebron 3.

- 2p 17 Volgens het CBS-rapport is 62% van de importwaarde in 2014 vanuit China echter bestemd voor doorvoer naar afnemers binnen de Europese Unie (EU). Dit geeft een heel ander beeld van de verhouding import / export met China.

→ Bereken het saldo op de Nederlandse betalingsbalans met China in 2014 als de doorvoer naar de EU **niet** meegerekend zou worden. Schrijf je berekening op.

De yuan wordt minder waard

informatiebron 2 koersverloop yuan (CHY) - dollar (USD)

datum	waarde 1 yuan (in US dollars)
10-08-2015	0,16104
12-08-2015	0,15653

informatiebron 3 Nederlandse handel met China × € 1.000

	2010	2014
importwaarde	31.000.917	35.398.025
exportwaarde	5.391.193	7.920.224
saldo betalingsbalans	-25.609.724	-27.477.801

Hoeveel werklozen hebben we?

Bij de beantwoording van de vragen in deze opgave moet je soms gebruikmaken van informatiebron 4 en 5 in de bijlage.

Theo en Wanda, twee economiestudenten uit Heerlen, discussiëren over een nieuwe, internationale berekening van de beroepsbevolking.



Centraal Bureau voor de Statistiek

Tot 1 januari 2015 telde het CBS alleen werkenden en geregistreerde werklozen mee die minimaal 12 uur per week (willen) werken. Deze grens is nu verlaagd naar 1 uur per week.

- 1p 18 Noem een oorzaak waardoor de beroepsbevolking toeneemt door de nieuwe berekening.
- 1p 19 Wanda valt echter nog iets op: “Vooral het aandeel van de jongeren in de beroepsbevolking stijgt sterk door de nieuwe berekening.”
Wat is daarvan de oorzaak?
- A Vooral jongeren hebben banen van meer dan 12 uren per week.
 - B Vooral jongeren hebben banen van minder dan 12 uren per week.
 - C Vooral ouderen hebben banen van meer dan 12 uren per week.
 - D Vooral ouderen hebben banen van minder dan 12 uren per week.

Het aantal werklozen is in januari 2015 licht gestegen en toch is de werkloosheid relatief gedaald.

Gebruik informatiebron 4.

- 1p 20 Wanda heeft het werkloosheidspercentage op de oude manier berekend en komt uit op 7,8%.
→ Bereken in één decimaal het werkloosheidspercentage volgens de nieuwe berekening. Schrijf je berekening op.

Gebruik informatiebron 4.

- 1p 21 Maak van onderstaande zin een economisch juiste tekst door de juiste woorden te kiezen.
Doe het zo: Noteer de nummers (1) en (2) op je antwoordblad. Vul bij de nummers de juiste woorden in. Kies uit de woorden die tussen haakjes staan.
Theo: “Door de nieuwe berekening ...(1)... (daalt / stijgt) de totale beroepsbevolking relatief meer dan de werkloze beroepsbevolking, waardoor het percentage werklozen ...(2)... (daalt / stijgt).”

- 1p 22 Wanda: "Ook al wordt de berekening van de werkloosheid veranderd, toch geven deze cijfers nog geen volledig beeld van het aantal werklozen."
Welk argument kan zij hiervoor noemen?
- A De frictiewerkloosheid wordt niet meeberekend.
 - B De frictiewerkloosheid wordt wel meeberekend.
 - C De verborgen werkloosheid wordt niet meeberekend.
 - D De verborgen werkloosheid wordt wel meeberekend.

De werkzame beroepsbevolking in Nederland telt in 2015 gemiddeld 7,4 miljoen mensen. Binnen deze groep hadden gemiddeld 3,848 miljoen mensen een volledige baan.

Gebruik bovenstaande tekst en informatiebron 5.

- 1p 23 Volgens Wanda werd er in Nederland veel in deeltijd gewerkt, vergeleken met andere EU-landen.
- Bereken het gemiddelde deeltijdpercentage voor de Nederlandse arbeidsmarkt in 2015. Schrijf je berekening op.

Hoeveel werklozen hebben we?

informatiebron 4 beroepsbevolking oude en nieuwe berekening op 1 januari 2015

oud

werkzame beroepsbevolking	werkloze beroepsbevolking	totaal beroepsbevolking
7.099.400	600.600	7.700.000

nieuw

werkzame beroepsbevolking	werkloze beroepsbevolking	totaal beroepsbevolking
7.492.500	607.500	8.100.000

informatiebron 5 aandeel werkenden in Europa met een deeltijdbaan in 2015

land	deeltijdpercentage
Zweden	24%
Italië	17%
België	23%
Duitsland	24%
Frankrijk	17%
EU-gemiddelde	19%

Indonesië

Bij de beantwoording van de vragen in deze opgave moet je soms gebruikmaken van informatiebron 6 en 7 in de bijlage.

Adinda en Saïdjah schrijven een werkstuk over Indonesië, vroeger een Nederlandse kolonie, maar sinds 1949 een onafhankelijk land. Ze hebben als hoofdvraag bedacht:
Wat kan Nederland doen om Indonesië verder te ontwikkelen?



Zoals het hoort, beginnen ze met de deelvragen:
a Wat is de economische situatie in Indonesië?
b Bestaat er veel handel tussen Nederland en Indonesië?

Gebruik informatiebron 6.

- 1p 24 Adinda: “Het nationaal inkomen in Indonesië is ongeveer gelijk aan dat van Nederland, maar er wonen veel meer mensen in Indonesië dan in Nederland.”
→ Bereken het nationaal inkomen van Indonesië in 2013 per hoofd van de bevolking. Schrijf je berekening op.

De procentuele verdeling van de beroepsbevolking over de sectoren is een aanwijzing over de economische ontwikkeling van een land.

sector	land P	land Q
primaire	2%	40%
secundaire	18%	32%
tertiaire	45%	12%
quartaire	35%	16%

- 1p 25 Verklaar dat land Q Indonesië zou kunnen zijn.

“Hoe zit het met de handel tussen Nederland en Indonesië?”, vraagt Adinda zich af.

Gebruik informatiebron 7.

- 2p 26 Maak van onderstaande zinnen een economisch juiste tekst door de juiste woorden te kiezen.

Doe het zo: Noteer de nummers (1), (2), (3) en (4) op je antwoordblad.

Vul bij de nummers de juiste getallen of woorden in. Kies uit de getallen of woorden die tussen haakjes staan.

Nederland heeft in 2012 voor ...(1)... (€ 0,6 miljard / € 2,8 miljard) aan goederen uit Indonesië geïmporteerd. Dit is bijna 25% ...(2)... (meer / minder) dan in 2011. Het ...(3)... (overschot / tekort) op de betalingsbalans met Indonesië nam in 2012 ...(4)... (toe / af) tot € 2,2 miljard.

Gebruik informatiebron 7.

- 1p 27 “In 2012 bedraagt de totale export van Nederland € 430 miljard. Indonesië is dus niet erg belangrijk als handelspartner voor Nederland”, concludeert Adinda.

→ Bereken in twee decimalen de export van Nederland naar Indonesië in procenten van de totale Nederlandse export. Schrijf je berekening op.

- 1p 28 “Dat lijkt me logisch, zo’n laag percentage”, zegt Saïdjah.

→ Geef een economische verklaring voor het lage percentage van de Nederlandse export naar Indonesië.

Adinda en Saïdjah kunnen nu de hoofdvraag beantwoorden. Hoe kan Nederland de economische ontwikkeling in Indonesië stimuleren?

- 2p 29 Volgens Saïdjah zou Nederland meer kunnen doen voor de ontwikkeling van Indonesië. Zo zou een deel van de Nederlandse productie verplaatst kunnen worden naar Indonesië.

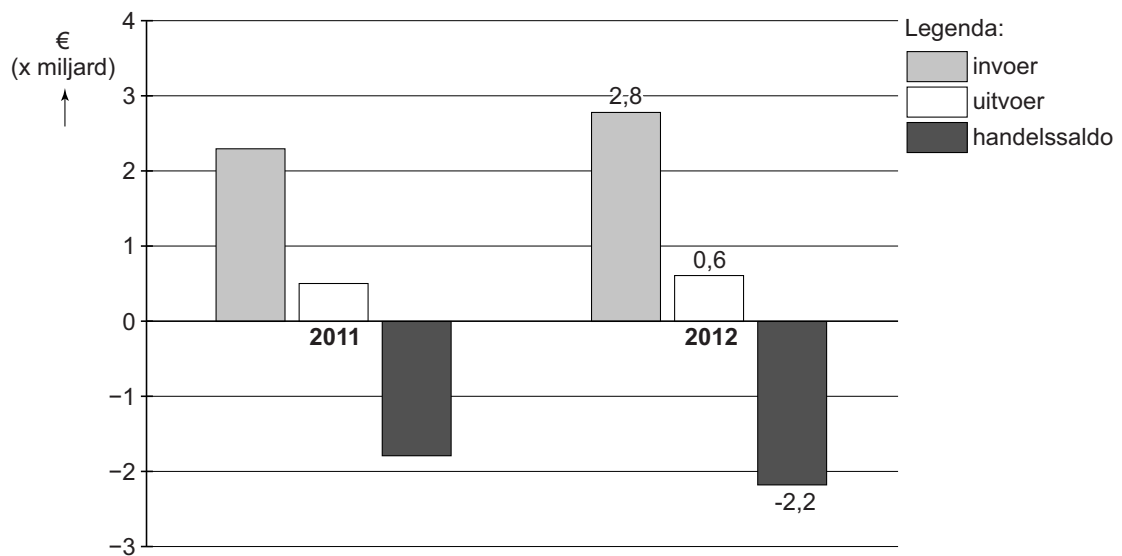
→ Noem een voordeel voor Nederland én een voordeel voor Indonesië als Nederland een deel van de productie naar Indonesië verplaatst. Geef een verklaring voor beide antwoorden.

Indonesië

informatiebron 6 welvaart van Indonesië en Nederland in 2013 in Amerikaanse dollars

land	nationaal inkomen × 1 miljard \$	aantal inwoners × 1 miljoen	nationaal inkomen per hoofd van de bevolking in \$
Indonesië	862,240	253,6	...
Nederland			51,500

informatiebron 7 handel van Nederland met Indonesië in miljarden € in 2011 en 2012



Inkomensdaling

Bij de beantwoording van de vragen in deze opgave moet je soms gebruikmaken van informatiebron 8 in de bijlage.

Naomi is 16 jaar en woont met haar ouders in Utrecht. Het bedrijf waar haar moeder werkt heeft een reorganisatie aangekondigd: een kwart van de banen zal verdwijnen. Ook Naomi's moeder wordt ontslagen.

Aan de keukentafel proberen ze na te gaan wat de gevolgen kunnen zijn.

- 1p 30 Uit onderzoek van het Nibud blijkt dat ruim een kwart van de Nederlandse huishoudens te maken kan krijgen met een daling van het inkomen. Werkloosheid is een oorzaak van inkomensdaling. Er zijn ook andere oorzaken.

→ Kies de twee andere directe oorzaken uit onderstaande gegevens.

Doe het zo: noteer de twee letters.

- a arbeidsongeschiktheid
- b gezinsuitbreiding
- c stijgende vaste lasten
- d verhuizing
- e wegvallen van sociale uitkeringen

- 1p 31 Maak van onderstaande zinnen een economisch juiste tekst door de juiste woorden te kiezen.

Doe het zo: Noteer de nummers (1) en (2) op je antwoordblad. Vul bij de nummers de juiste woorden in. Kies uit de woorden die tussen haakjes staan.

Een inkomensdaling van bijvoorbeeld 30% betekent niet dat al je bestedingen ook met 30% kunnen dalen. Zo kun je niet snel bezuinigen op de ...(1)... (dagelijkse uitgaven / incidentele uitgaven / vaste lasten). Hoeveel je kunt besteden is afhankelijk van ...(2)... (je spaargeld / je inkomen / je spaargeld en je inkomen).

- 2p 32 Nog steeds aan de keukentafel verzamelen ze de financiële gegevens.
 → Bereken de ontbrekende bedragen.
 Doe het zo: Noteer de nummers (1) tot en met (6) op je antwoordblad. Vul bij de nummers de juiste bedragen per maand in.

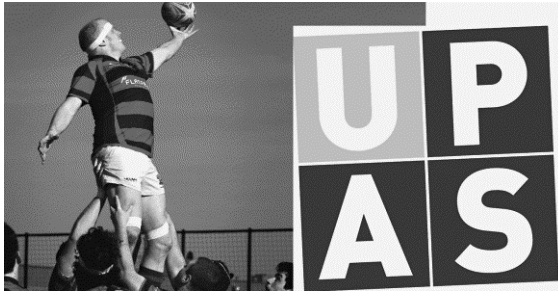
	per periode	per maand
inkomsten in €		
nettoloon		2.600
uitgaven in €		
huur per maand	800	800
zorgverzekering per maand	189	189
verzekeringen per kwartaal	390	...(1)...
telefoon / internet / tv per jaar	540	...(2)...
mobiele telefoon per maand	15	15
abonnement krant per 6 maanden	108	18
kleding en schoenen per kwartaal	321	107
zak- en kleedgeld Naomi per maand	75	75
boodschappen per week	120	...(3)...
persoonlijke uitgaven per maand	50	50
reiskosten en hobby's per maand	60	60
sportschool per 2 weken	12	...(4)...
totaal		...(5)...
overschot		...(6)...

Als Naomi's moeder wordt ontslagen heeft ze dit overschot niet meer. De gemeente Utrecht ondersteunt huishoudens met lage inkomens, onder meer met de U-pas. Deze pas geeft recht op kortingen, bijvoorbeeld bij een sportschool of bibliotheek.

Gebruik informatiebron 8.

- 1p 33 Op de website van U-pas leest Naomi dat een Utrechtse sportschool op het jaarabonnement van € 300 een korting geeft van 50%.
 → Geef een **economische** reden waarom veel U-pashouders geen gebruikmaken van deze sportschool.

informatiebron 8 Hoe werkt de U-pas?



Met een U-pas ontvangt u een persoonlijk budget voor sport en cultuur. Om korting te ontvangen, laat u uw U-pas zien aan de aanbieder van de activiteit. De korting gaat van uw budget af.

U-pashouders tot en met 17 jaar hebben een budget van € 225 per U-pasjaar. Volwassenen hebben een persoonlijk budget van € 120 per U-pasjaar.

Inkomensverschillen in Nederland

Bij de beantwoording van de vragen in deze opgave moet je soms gebruikmaken van informatiebron 9 in de bijlage.

In Nederland zijn de verschillen in inkomens vrij klein, vergeleken met andere landen. Ook al is Nederland een welvarend land, toch leeft ongeveer 10% van de huishoudens onder de lage-inkomensgrens van het Sociaal en Cultureel Planbureau (SCP).



- 1p 34 De lage-inkomensgrens is een inkomen met een vaste lage koopkracht. De lage-inkomensgrens wordt ieder jaar aangepast. Op basis waarvan wordt de lage-inkomensgrens ieder jaar aangepast?
- A de hoogte van de gemiddelde inkomens
 - B de hoogte van de uitkeringen
 - C de omvang van de bevolking
 - D de prijsontwikkeling
- 1p 35 In Nederland geldt een minimumloon dat hoger is dan de lage-inkomensgrens. Toch zijn er werknemers met een inkomen onder de lage-inkomensgrens.
→ Verklaar dat er werknemers zijn die toch onder de lage-inkomensgrens zitten.
- Gebruik informatiebron 9.*
- 2p 36 Hieronder staan twee mogelijke opmerkingen over de inkomensverdeling in Nederland, volgens Lorenzcurve b. Opmerkingen:
- 1 De armste 30% van Nederland verdient 20% van het nationaal inkomen.
 - 2 De rijkste 20% van de bevolking verdient 60% van het nationaal inkomen.
- Welke opmerking is juist of onjuist?
Doe het zo:
opmerking 1 ... (juist / onjuist)
opmerking 2 ... (juist / onjuist)

Rashid en Erna zitten in dezelfde klas. Het gezin van Erna moet rondkomen van een laag inkomen, terwijl het gezin van Rashid een hoog inkomen ontvangt.

Erna: "Is het bestedingspatroon van jullie gezin nu zo veel anders dan bij ons?" Rashid: "Nou, aan sommige goederen geven we meer uit, maar aan andere goederen nauwelijks meer."

Hieronder zie je de verdeling van enige uitgaven van beide gezinnen in % van het totale inkomen van het gezin.

	Erna laag inkomen	Rashid hoog inkomen
enige uitgaven	% van het inkomen	% van het inkomen
voeding	18%	15%
wonen	30%	23%
kleding / schoenen	6%	5%
ontwikkeling, ontspanning en verkeer	28%	28%

- 2p 37 Welke uitgaven zijn bij Rashid absoluut (in €) gezien altijd hoger dan bij Erna? Leg je keuze uit.

Gebruik informatiebron 9.

- 1p 38 Inkomensverschillen komen in ieder land voor. Volgens Erna zouden de verschillen in inkomens veel kleiner moeten zijn.
→ Maak van onderstaande zinnen een economisch juiste tekst door de juiste woorden te kiezen.

Doe het zo: Noteer de nummers (1) en (2) op je antwoordblad. Vul bij de nummers de juiste woorden in. Kies uit de woorden die tussen haakjes staan.

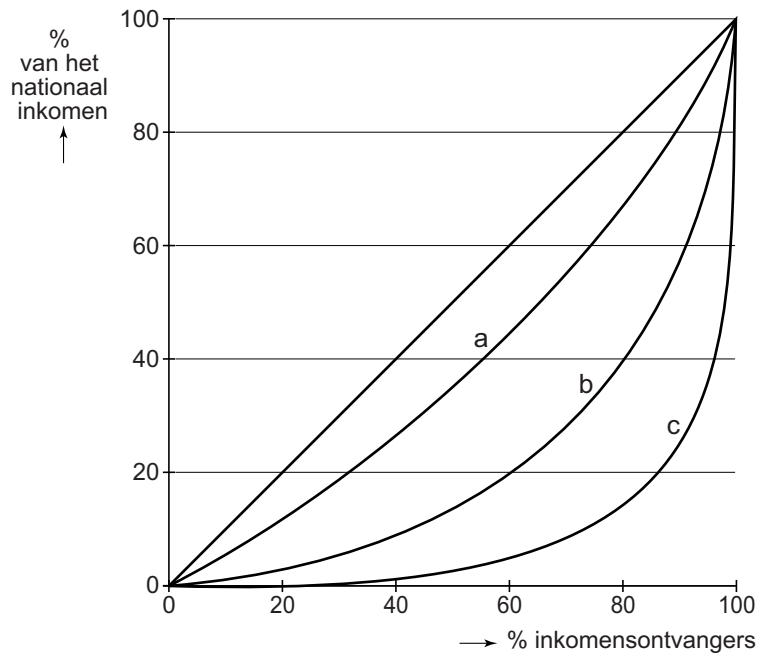
Als de inkomensverschillen kleiner worden, verandert Lorenzcurve b in ... (1) ... (Lorenzcurve a / Lorenzcurve c).

De diagonaal (rechte 45°-lijn) is de situatie van een ... (2) ... (volledig gelijke / volledig ongelijke) inkomensverdeling.

- 1p 39 Volgens Rashid zijn inkomensverschillen prima. Hij vindt dan ook dat "het slecht zou zijn voor de Nederlandse economie als iedereen hetzelfde zou verdienen".
→ Noem een argument voor de uitspraak van Rashid.

Inkomensverschillen in Nederland

informatiebron 9 inkomensverdeling in Nederland (Lorenzcurve b)



Sparen, rente en de belastingen

Bij de beantwoording van de vragen in deze opgave moet je soms gebruikmaken van informatiebron 10 in de bijlage.

uit de krant:

De rente op spaargeld is met een gemiddelde van 1% historisch laag. Het is binnenkort zelfs mogelijk dat de spaarrente negatief wordt. Een negatieve rente betekent, dat je de bank betaalt om je geld op een spaarrekening te mogen zetten.

- 1p **40** In 2014 ontving Roberta 1% rente over het geld op haar spaarrekening. Het prijsindexcijfer (CPI) in 2014 was 102,5. Het jaar 2013 is basisjaar.
→ Bereken in één decimaal het koopkrachtverlies van haar spaargeld in 2014. Schrijf je berekening op.

Bovendien moet Roberta van haar belastbaar spaargeld op 1 januari 2014 1,2% aan vermogensrendementsheffing (VRH) afdragen. Het vermogen van Roberta bestaat op 1 januari 2014 uitsluitend uit haar spaargeld van € 140.000.

Gebruik informatiebron 10.

- 2p **41** Bereken de VRH over het spaargeld van Roberta. Schrijf je berekening op.
- 1p **42** De Belastingdienst gaat ervan uit dat Roberta een (fictief) vermogensrendement op haar spaarrekening heeft behaald van 4%. “Die 4% klopt niet met de werkelijkheid”, meent Roberta.
→ Op welk gegeven baseert Roberta haar mening?

2p 43 De lage rentestand is ontstaan door het beleid van renteverlagingen van de Europese Centrale Bank (ECB). “Sparen levert daardoor bijna niks op”, zegt Roberta.

→ Maak van onderstaande zinnen een economisch juiste tekst door de juiste woorden te kiezen.

Doe het zo: Noteer de nummers (1), (2) en (3) op je antwoordblad. Vul bij de nummers de juiste woorden in. Kies uit de woorden die tussen haakjes staan.

Geld lenen door consumenten is nu relatief ...(1)... (duur / goedkoop). Mensen zonder spaargeld zullen hierdoor eerder gaan ...(2)... (lenen / sparen). Sparen levert weinig op, waardoor consumenten meer zullen gaan ...(3)... (beleggen / investeren).

1p 44 De ECB wil door haar lagerentebeleid de economie in de EMU-landen stimuleren.

Welke gevolgen verwacht de ECB door haar lagerentebeleid?

- A De bestedingen zullen dalen en de besparingen zullen dalen.
- B De bestedingen zullen dalen en de besparingen zullen stijgen.
- C De bestedingen zullen stijgen en de besparingen zullen dalen.
- D De bestedingen zullen stijgen en de besparingen zullen stijgen.

Sparen, rente en de belastingen

informatiebron 10 vermogensrendementsheffing (VRH)

Over je spaargeld op 1 januari 2014 betaal je boven het heffingsvrije bedrag vermogensrendementsheffing van 1,2% aan de Belastingdienst. Het heffingsvrije bedrag in 2014 bedraagt € 21.330.

Bronvermelding

Een opsomming van de in dit examen gebruikte bronnen, zoals teksten en afbeeldingen, is te vinden in het bij dit examen behorende correctievoorschrift, dat na afloop van het examen wordt gepubliceerd.